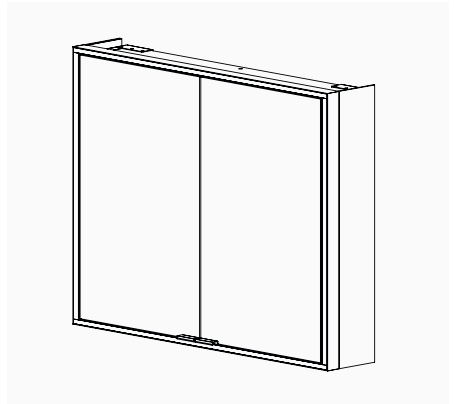
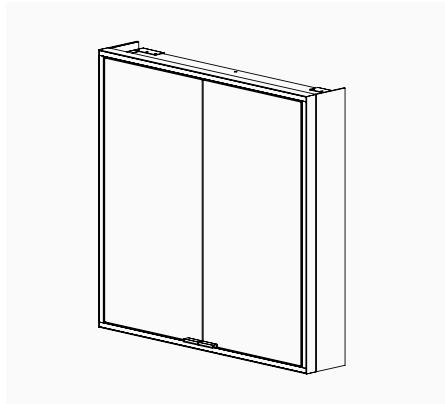
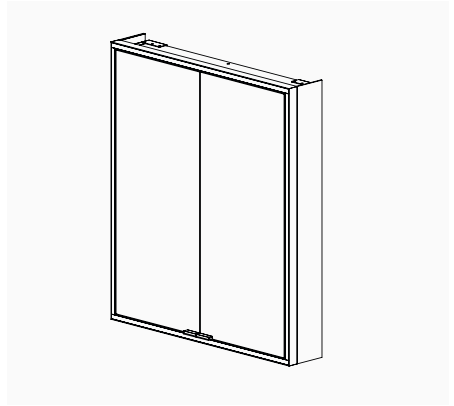
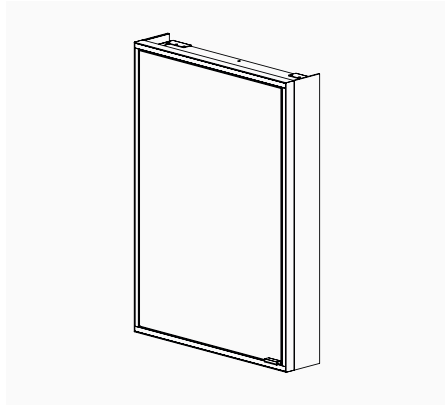


# Solana / Lumina

Installatie- en nazorginstructies  
Installation & Aftercare Instructions  
Montage- und Pflegeanleitung



**Nederlands** (Pagina 2-11)

**English** (Page 12-21)

**Deutsche** (Seite 22-31)

# Nederlands

Inbouw

Wand-gemonteerd

LED-verlichte inbouwkast  
Installatie- en nazorginstructies

Bewaar voor toekomstig gebruik



## Elektrische veiligheid

Alleen geschikt voor Nederlandse installaties.

Alle artikelen moeten worden geïnstalleerd door een bevoegd persoon, in overeenstemming met de huidige IEE-bedrading regelgeving. Raadpleeg bij twijfel een gekwalificeerde elektricien.

**Belangrijk:** Schakel vóór installatie altijd de elektrische voeding uit. Het wordt aanbevolen om de zekering of de stroomonderbreker te verwijderen uitgeschakeld voor het noodzakelijke circuit voordat de installatie begint. Dit product is vervaardigd volgens klasse I-categorie en moet een aardaansluiting hebben.

Bedradingsschema - Netvoeding

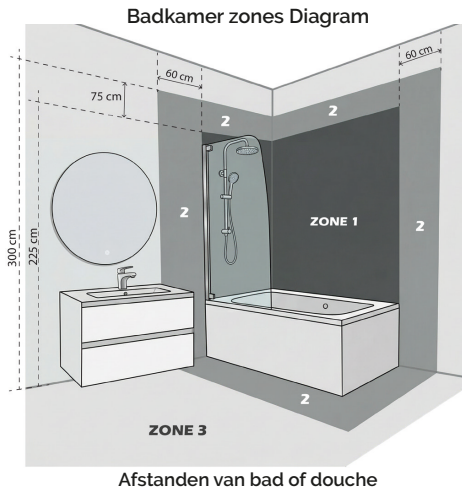
KLEURENCODE:

L - Fase = Bruin

N - Nul = Blauw

⊕ - Aarde = Groen & Geel

## Badkamerzones



Badkamers zijn onderworpen aan de betreffende zones volgens IEE Regelgeving.

Dit product is uitsluitend bedoeld voor vaste installatie binnenshuis en dient buiten zone 2 te worden geplaatst (zie schema). Het product is niet geschikt voor montage in zone 1 of 2, evenals in sauna's, stoombaden of douchecabines.

Plaats het badkamermeubel niet direct naast een bad of douche zonder een permanente scheidingswand. Installatie dient te gebeuren op een plek waar het meubel niet direct wordt blootgesteld aan spatwater (zone 3). Houd rekening met een minimale afstand van 60 cm tot de natte zone, tenzij een vaste afscheiding aanwezig is. Langdurige of intensieve blootstelling aan water kan leiden tot beschadiging of zwelling van het materiaal.

Let op bij plaatsing tegenover een inlopdouche. Hoewel het meubel zich buiten de directe natte zone kan bevinden, kan vrijkomende stoom en condens tijdens het douchen alsnog neerslaan op het oppervlak. Dit kan leiden tot vochtbelasting van het materiaal. Zorg er in dergelijke situaties voor dat het meubel na gebruik goed wordt drooggemaakt en dat de ruimte voldoende wordt geventileerd om vochtophoping te beperken.

# Installatieprocedure - Inbouwen van de spiegelkast

**Belangrijk:** Voordat u met het installatieproces begint, moet u ervoor zorgen dat de elektrische voeding is. uitgeschakeld. Het wordt aanbevolen om de zekering of de stroomonderbreker te verwijderen.

**Belangrijk:** Controleer de wanden voordat u met het installatieproces begint. Zorg dat deze geschikt is. Zorg ervoor dat deze het gewicht van de kast kan dragen en dat er voldoende diepte is binnen de scheidingswand waarin de kast wordt aangebracht en er is niets in de weg zit dat het verzonken gebied belemmert.

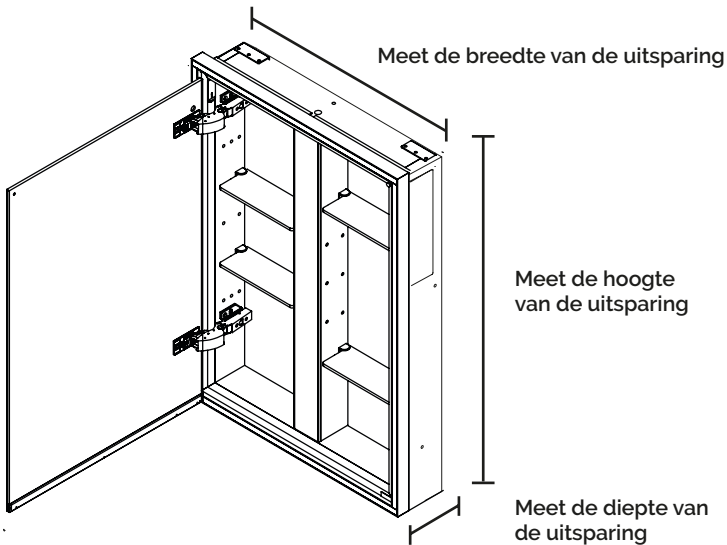
**Belangrijk:** Verwijder de glazen deuren niet tijdens het installeren van de kast.

**Belangrijk:** Niet over het frame betegelen.

**Let op:** Omdat de kast in de muur wordt ingebouwd, is de constructie van een raamwerk binnen de muur om de kast te plaatsen en te ondersteunen noodzakelijk. Dit moet waterpas zijn om een succesvolle installatie te garanderen. Raadpleeg bij twijfel een professionele installateur.

## Stap 1 - Markeer het verzonken gebied

1.1 - Voordat u een uitsparing zaagt, meet u de juiste afmetingen, weergegeven in onderstaand schema.

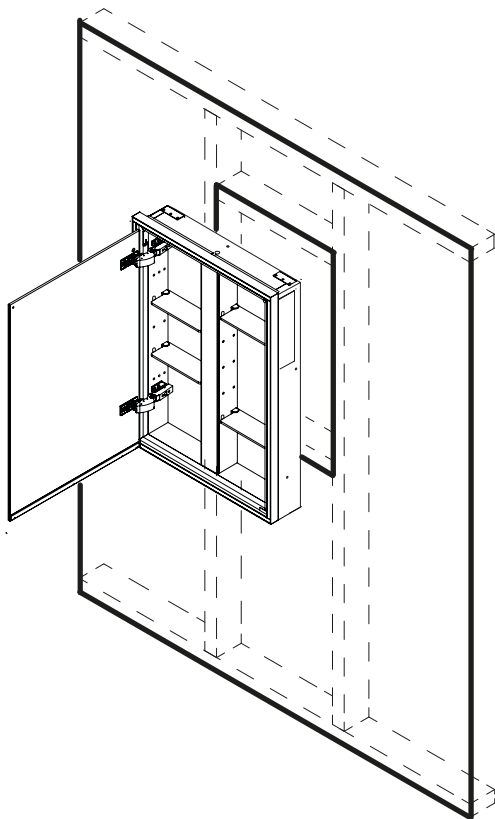


1.2 - Markeer de uitsparing op de muur. Er moet speciale aandacht aan worden besteed om dit te garanderen dat er is niets binnen de gewenste inbouwruimte zit.

## Stap 2 - Fabricage van een intern raamwerk

2.1 - Construeer een raamwerk aan de achterkant van de scheidingswand, zoals hieronder weergegeven waar de spiegelkast veilig in gemonteerd kan worden.

2.2 - Controleer of de kast goed in het frame past en zorg ervoor dat deze waterpas en vlak past binnen het kader. Verwijder de kast zodra deze met succes is gecontroleerd.



## Stap 3 - Aansluiten op de stroom

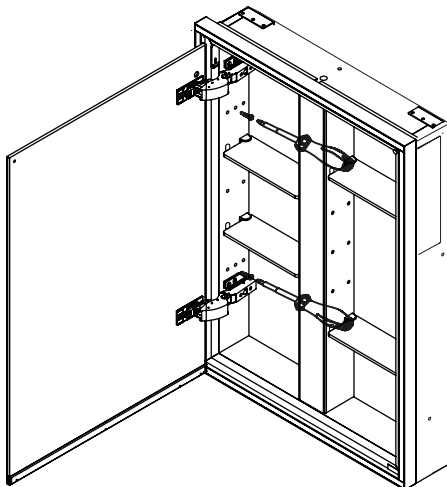
**Belangrijk:** Voordat u de kast op de netvoeding aansluit, moet u ervoor zorgen dat de elektrische voeding is uitgeschakeld. Het wordt aanbevolen om de zekering of stroomonderbreker te verwijderen.

3.1 - Aansluiten op het elektriciteitsnet. Er moeten verbindingen worden gemaakt in overeenstemming met de nieuwste IEE-voorschriften. Deze kast is vervaardigd volgens KLASSE 1 en vereist een aarde verbinding.

## Stap 4 - De installatie voltooien

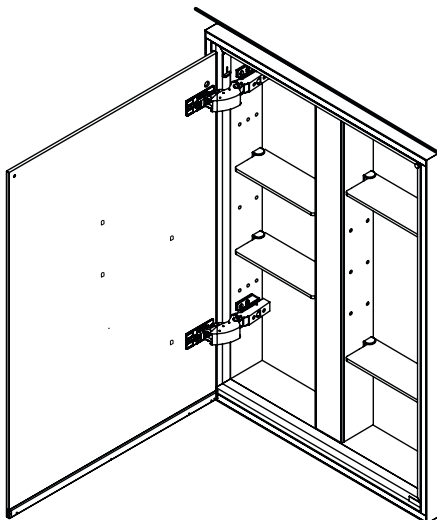
4.1 – Monteer de kast in de nis. De spiegelkast dient zichzelf vast te zetten in de nisruimte.

4.2 – Schroef 4 schroeven aan het steunwerk door de middelste gaten aan de zijkanten van de kastje. 2 schroeven aan elke kant van de kast (4.2).



4.3 – Controleer of de kast vlak is en stevig aan de muur is bevestigd.

4.4 – Ga verder naar stap 5 op pagina 11.



# Installatieprocedure – Wandmontage

**Belangrijk:** Controleer voordat u met het installatieproces begint of de elektrische voeding uitgeschakeld is. Het wordt aanbevolen om de zekering of de stroomonderbreker te verwijderen van het noodzakelijke circuit.

**Belangrijk:** Voordat u met het installatieproces begint, moet u ervoor zorgen dat de muurconstructie geschikt is en het gewicht van de kast kan dragen.

**Let op:** De meegeleverde pluggen zijn geschikt voor massieve stenen/bakstenen muren. Voor elk ander muurmateriaal gebruik speciale pluggen.

**Belangrijk:** Installeer de zijpanelen als laatste.

## Stap 1 - Muurbeugel monteren

1.1 – Markeer met een potlood op de muur waar u het midden van het bovenoppervlak van de spiegelkast wilt hebben (1.1).

1.2 – Meet 60 mm verticaal onder dit punt en maak een markering.

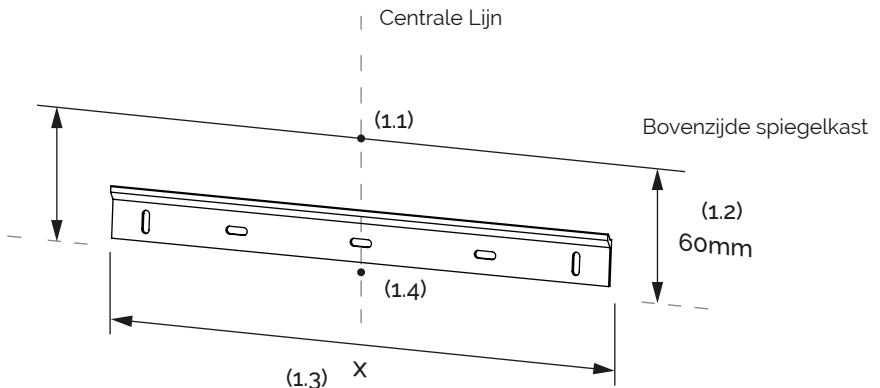
1.3 – Teken met behulp van een waterpas een lijn op afstand X, gecentreerd op dit punt en evenwijdig met de vloer.

1.4 – Lijn de buitenrand van de muurbeugel uit met de uiteinden van deze lijn

1.5 – Gebruik de muurbeugel als richtlijn en markeer de posities van de gaten.

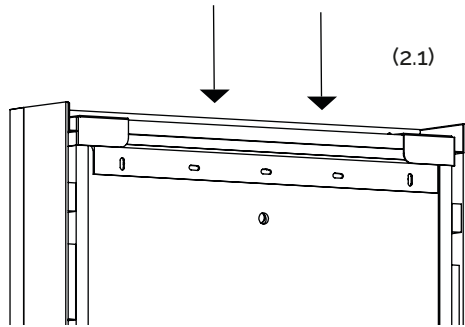
1.6 – Boor de gemarkeerde gaten en plaats de pluggen.

1.7 – Schroef de muurbeugels op hun plaats en zorg ervoor dat de schroeven volledig zijn vastgedraaid. Zorg ervoor dat u het niet te strak aandraait.



## Stap 2 - Het ophangen van de kast en deze aan de muur bevestigen

2.1 – Hang de kast aan de muurbeugel en controleer of deze waterpas hangt. Zorg ervoor dat de muurbeugel goed in de sleuf zit en dat de kast niet op de rand van de muurbeugel rust.



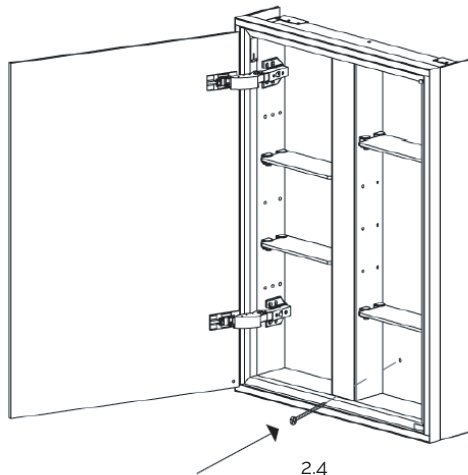
2.2 – Wanneer de kast waterpas hangt, markeer dan het gat in het onderste gedeelte van de kast. Haal de spiegelkast van de muur.

2.3 – Boor en plaats de plug in het zojuist gemarkeerde gat.

2.4 – Hang de kast aan de muurbeugel zoals weergegeven in 1.8. Zorg dat de muurbeugel goed past in de sleuven van de spiegelkast en controleer of de spiegelkast goed vast zit

2.5 – Schroef de interne bevestigingsschroef erin

  
Interne bevestigingsschroef



### Stap 3 - Aansluiten op de stroom

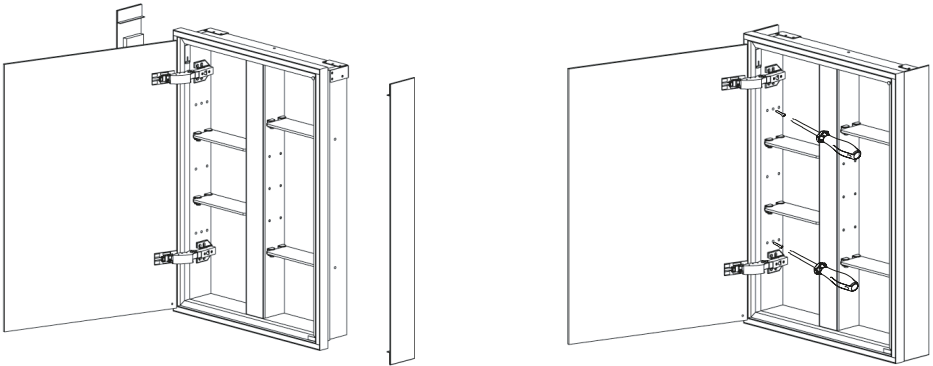
**Belangrijk:** Voordat u de kast op de netvoeding aansluit, moet u ervoor zorgen dat de elektrische voeding is uitgeschakeld. Het wordt aanbevolen om de zekering te verwijderen of de stroomonderbreker uit te schakelen van het benodigde circuit.

3.1 – Aansluiten op het elektriciteitsnet. Verbindingen moeten overeenkomstig worden gemaakt met de nieuwste IEE-voorschriften. Deze kast is vervaardigd volgens KLASSE 1 en vereist een aardaansluiting.

### Stap 4 - Zijpanelen monteren

4.1 – Lijn de spiegelzijden of de in kleur afgestemde zijden uit met de zijkant van de kast.

4.2 – Schroef vanaf de binnenkant van de kast de zijkanten met behulp van de schroeven aan de kast en afdekkappen meegeleverd.



Zijpanelen in bijpassende kleur voor uw kunnen hieronder als apart artikel worden gemon-teerd. Informeer hiervoor bij uw leverancier.

### Stap 5 - De stroom inschakelen

**Belangrijk:** Voordat u de stroom weer inschakelt, moet u ervoor zorgen dat de kast stevig vast is geïnstalleerd en alle elektrische aansluitingen kunnen weer veilig worden ingeschakeld.

5.1 – Als de zekering verwijderd is, plaats de zekering dan opnieuw en schakel de stroom in. Als circuitstroomonderbreker was uitgeschakeld, schakel deze dan weer in.

5.2 – Controleer de functionaliteit van de kast, bedieningsinstructies vindt u op pagina 9.

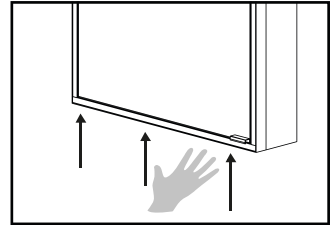
5.3 - Ga naar pagina 10 om te zien hoe u de planken installeert en de deurpositie aanpast.

# Gebruiksaanwijzing

De Solana-spiegelkast is voorzien van LED-verlichting en verwarmde deuren, die worden bediend via een vaste Touch balk onder de kast. De verlichting en spiegelverwarming kunnen in werking gezet worden met behulp van de onderstaande knopfuncties:

## Zet de kast AAN/UIT

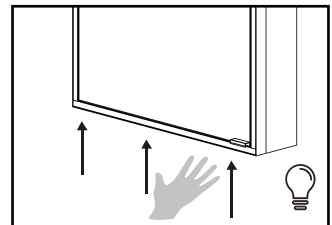
Om het product aan/uit te zetten, kort drukken op de Touch balk. Wanneer het product is ingeschakeld, zal ook de spiegelverwarming inschakelen.



## Verander de LED-kleur

1. Wanneer het product AAN staat
2. Druk snel twee keer op de aanraking balk om door de kleur opties te switchen. (3000k, 4000K en 6000K)

**Let op:** De kleurtemperatuur zal onthouden worden.

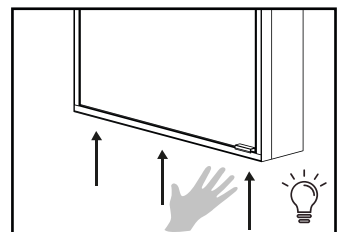


Warm    Natuurlijk    Daglicht  
Wit    →    Wit    →    Wit  
3000K    4000K    6000K

## Verander de LED-intensiteit

1. Wanneer het product AAN staat
2. Houd de aanraakbalk ingedrukt om de helderheid ervan aan te passen.
3. Haal uw hand van de aanraakbalk zodra de gewenste intensiteit is bereikt.

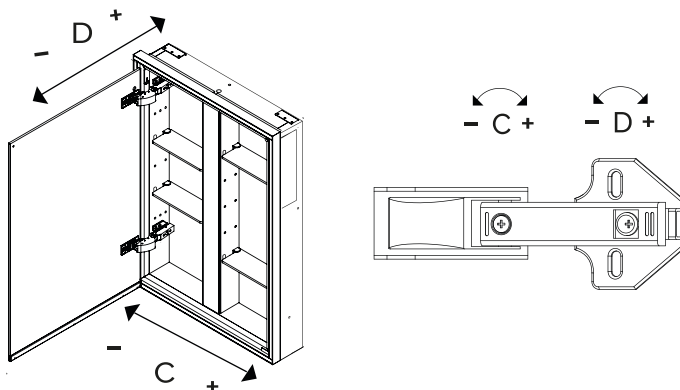
**Let op:** De helderheid zal onthouden worden.



# Laatste installatiefase - Inbouw en wandmontage

## Stap 6 - Deur uitlijnen en planken installeren

6.1 – Stel de kastdeuren af met behulp van de stelschroeven op de scharnieren. Als hieronder weergegeven.



## Stap 7 - De legplanken aanpassen

**Waarschuwing:** Verwijder de deuren niet om de planken aan te passen.

**Opmerkingen:** Planken zijn vooraf geïnstalleerd.

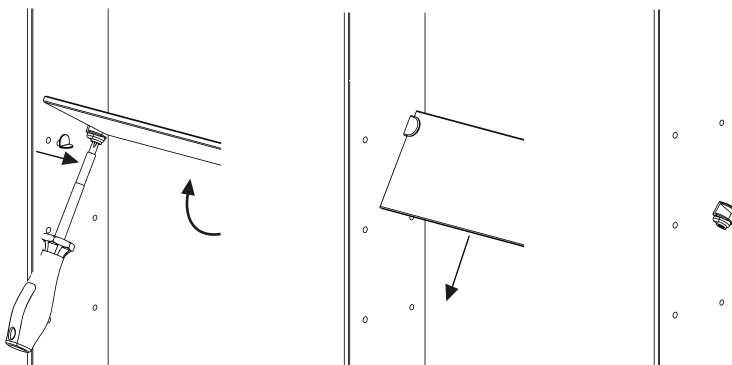
7.1 – Til de plank vanaf de voorkant op om toegang te krijgen en draai de schroef in de vergrendelende planksteun los.

7.2 – Verwijder de voorste planksteun en kantel de plank om deze naar buiten te schuiven.

7.3 – Herpositioneer de vergrendelbare planksteun op de gekozen locatie.

7.4 – Kantel de vergrendelbare planksteun om deze in de plank te schuiven en de bevestiging vast te draaien, waarbij u ervoor zorgt dat deze aanwezig is is een kleine opening tussen de achterkant van de plank en het achterbord van de kast.

7.5 – Plaats de voorste planksteun om de plank te plaatsen



# English

Recessed

Wall-Mounted

LED Illuminated Recessed Cabinet  
Installation & Aftercare Instructions

Retain for future reference



## Electrical Safety

All fittings must be installed by a competent person, in accordance with current IEE wiring regulations. If in doubt consult a qualified electrician.

**Important:** Always switch off the electrical supply at the mains before installation and maintenance. It is recommended that the fuse is withdrawn or the circuit breaker is switched off for the necessary circuit before installation commences.

This product is manufactured to class I category and must have an earth connection.

### Wiring Diagram - Mains Supply

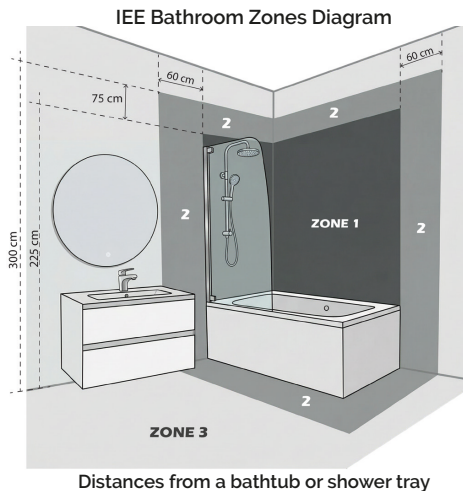
COLOUR CODING:

L - Live = Brown

N - Neutral = Blue

⊕ - Earth = Green & Yellow

## Bathroom Zones



Bathrooms are subject to the appropriate zones in accordance with IEE Regulations.

This product is intended for permanent indoor installation only and must be installed outside zone 2 (see diagram). The product is not suitable for installation in zone 1 or 2, nor in saunas, steam rooms, or shower enclosures.

Do not place the bathroom furniture directly next to a bath or shower without a permanent partition. Installation must take place in an area where the furniture is not directly exposed to splashing water (zone 3). Maintain a minimum distance of 60 cm from the wet area unless a fixed partition is present. Prolonged or excessive exposure to water may result in damage or swelling of the material.

Pay attention when placing the furniture opposite a walk-in shower. Although the furniture may be outside the direct wet zone, steam and condensation released during showering may still settle on the surface. This can result in moisture exposure to the material. In such situations, ensure the furniture is properly dried after use and that the room is adequately ventilated to prevent moisture build-up.

## Installation Procedure - Recess

**Important:** Before starting the installation process, make sure the electrical supply is switched off. It is recommended that the fuse is withdrawn or the circuit breaker is switched off for the necessary circuit.

**Important:** Before starting the installation process, ensure the partition construction is suitable. Ensure it can support the weight of the cabinet, there is enough depth within the wall partition to house the cabinet, studs and noggins are suitably spaced and there is nothing obstructing the recessed area.

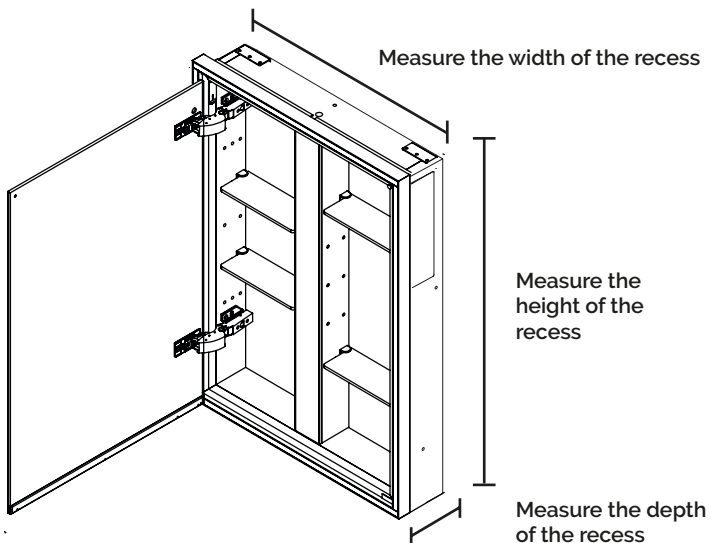
**Important:** Do not remove the glass doors when installing the cabinet.

**Important:** Do not tile over the frame.

**Note:** As the cabinet is recessed into the wall it will require the construction of a framework within the wall to seat and support the cabinet. This must be straight and square to ensure a successful installation. If in doubt consult a professional fitter.

### Step 1 - Marking out the recessed area

1.1 - Before cutting any recess, measure the appropriate dimensions shown in the below diagram.

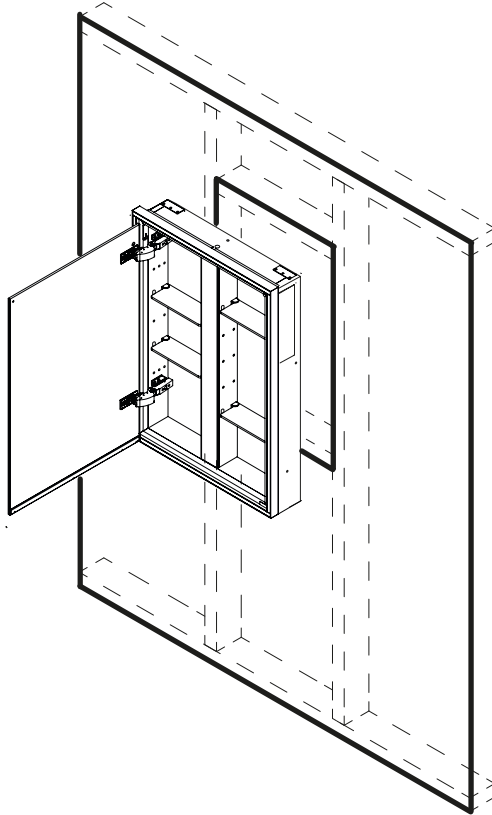


1.2 - Mark out the recess on the wall. Special attention must be taken to ensure there is nothing within the desired recessed space.

## Step 2 - Fabrication of internal framework

2.1 - Construct a framework on the rear of the wall partition as shown below that will securely house the recessed cabinet.

2.2 - Check the fit of the cabinet into the frame ensuring that it fits square and flush within the framework. Remove cabinet once successfully checked.



## Step 3 - Connecting to power

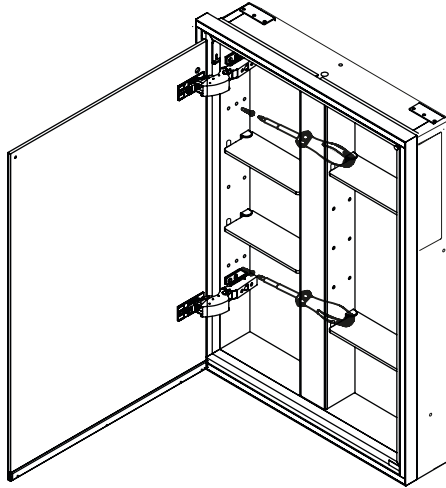
**Important:** Before connecting the cabinet to the mains supply, make sure the electrical supply is switched off. It is recommended that the fuse is withdrawn or the circuit breaker is switched off for the necessary circuit.

3.1 - Connect to mains electrical supply. Connections should be made in accordance with the latest IEE regulations. This cabinet is manufactured to CLASS 1 and requires an earth connection.

## Step 4 - Finishing the installation

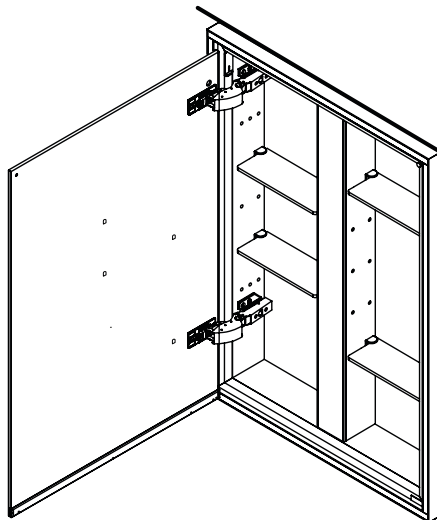
4.1 – Fit the cabinet into the recess. The cabinet should be able to hold itself within the frame.

4.2 – Screw 4 screws to the studwork through the middle holes on the sides of the cabinet. 2 screws on each side of the cabinet (4.2).



4.3 – Check the cabinet is flush and securely fitted to the wall.

4.4 – Continue to step 5 on page 21.



## Installation Procedure - Surface Mount

**Important:** Before starting the installation process, make sure the electrical supply is switched off. It is recommended that the fuse is withdrawn or the circuit breaker is switched off for the necessary circuit.

**Important:** Before starting the installation process, ensure the wall construction is suitable and can support the weight of the cabinet.

**Note:** The wall plugs supplied are suitable for solid stone / brick walls. For any other wall material use specialist wall plugs.

**Important:** Install the side mirrors last

### Step 1 - Fitting Wall Bracket

1.1 – Using a pencil, mark on the wall where you wish the centre of the top surface of the cabinet to be (1.1).

1.2 – Measure 60mm vertically below this point and make a mark.

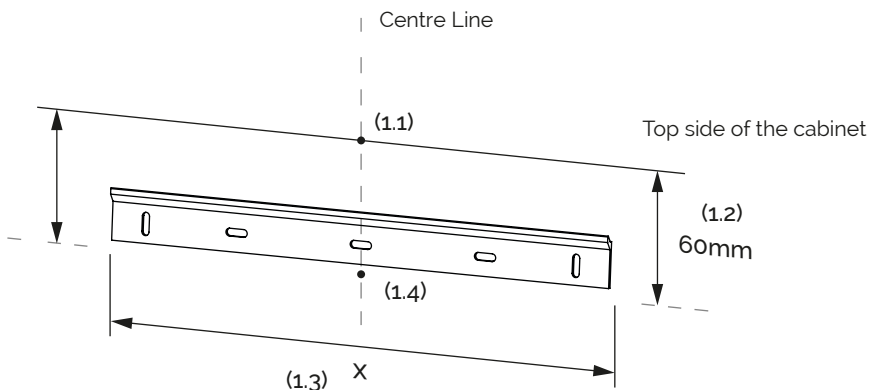
1.3 – Using a spirit level, draw a line of distance X centred on this point and parallel with the floor.

1.4 – Align the outer edge of the wall bracket with the ends of this line X.

1.5 – Using the wall bracket as a guide, mark the hole positions.

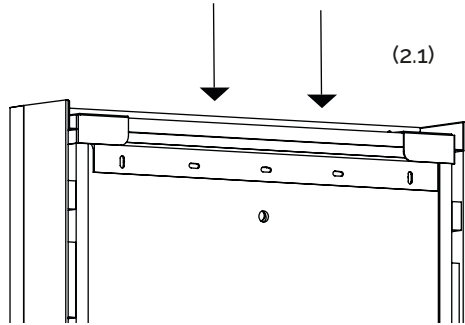
1.6 – Drill the marked holes and fit the wall plugs.

1.7 – Screw the wall brackets into place ensuring the screws are fully tightened but take care not to overtighten.



## Step 2 - Hanging Cabinet and Securing it to the wall

2.1 – Hang the cabinet on the wall bracket and check its level. Make sure the wall bracket has entered the slot and the cabinet is not resting on the edge of the wall bracket.

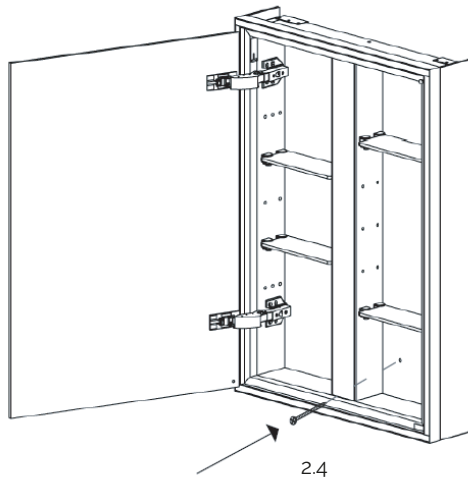


2.2 – When the cabinet is level, using the L-shape lower bracket as a guide, mark the hole position below the cabinet.

2.3 – Drill and fit the wall plug into the hole just marked.

2.4 - Hang the cabinet on the wall bracket as shown in 1.8. Ensure the wall bracket has entered the slots within the cabinet.

2.5- Screw in the internal securing screw.



### Step 3 - Connecting to power

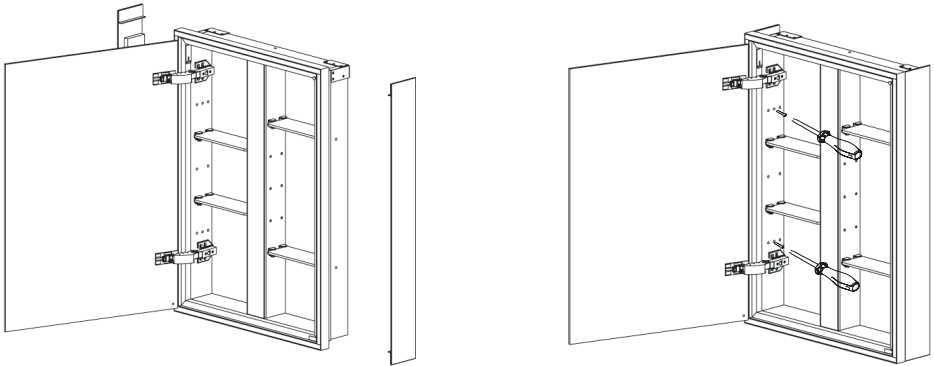
**Important:** Before connecting the cabinet to the mains supply, make sure the electrical supply is switched off. It is recommended that the fuse is withdrawn or the circuit breaker is switched off for the necessary circuit.

3.1 – Connect to mains electrical supply. Connections should be made in accordance with the latest IEE regulations. This cabinet is manufactured to CLASS 1 and requires an earth connection.

### Step 4 - Fitting side panels

4.1 – Align the mirror sides or colour matched sides with the side of the cabinet.

4.2 – From the inside of the cabinet, screw the sides to the cabinet using the screws and cover caps provided.



Colour matched side panels can be purchased as a separate item in the following finishes:

### Step 5 - Turning the power on

**Important:** Before turning the power back on, make sure the cabinet is securely installed and all electrical connections are safe to turn on.

5.1 – If the fuse was removed, re-insert the fuse and switch power on. If circuit breaker was switched off, turn back on.

5.2 – Check the functionality of the cabinet, operating instructions can be found on page 9.

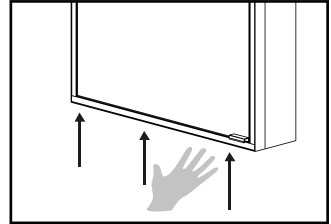
5.3 - Go to page 10 to view how to install the shelves and adjust the door position.

# Operating Instructions

The Vault cabinet comes with LED lighting and heated doors, which are controlled via a fixed touch bar located underneath the cabinet. The lighting and heated pads can be controlled using the button functions detailed below:

## Turn Cabinet ON/OFF

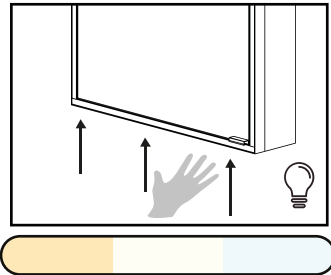
To turn the product on/off, short press the touch bar. When the product is on, the heated demister will turn on.



## Change LED colour

1. When the product is ON
2. Quickly double press the touch bar to cycle through the colour temperature options. (3000k, 4000K and 6000K)

Note: The colour temperature will be memorised.

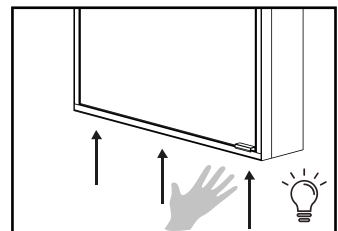


Warm White → Natural White → Daylight White  
3000K 4000K 6000K

## Change LED intensity

1. When the product is ON
2. Press and hold the touch bar to adjust its brightness.
3. Remove hand from touch bar once desired intensity is reached.

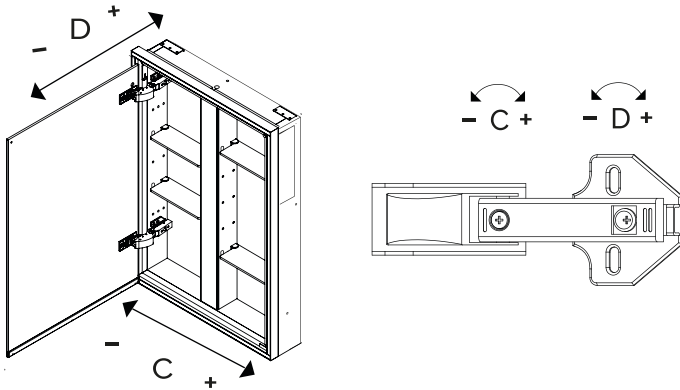
Note: The brightness will be memorised.



# Final installation stage - Recess and Wall Mounted

## Step 6 - Door Alignment and Installing Shelves

6.1 – Adjust the cabinet doors using the adjustment screws on the hinges. As shown below.



## Step 7 - Adjusting the shelves

**Warning:** Do not remove doors to adjust shelves.

**Note:** Shelves are pre-installed.

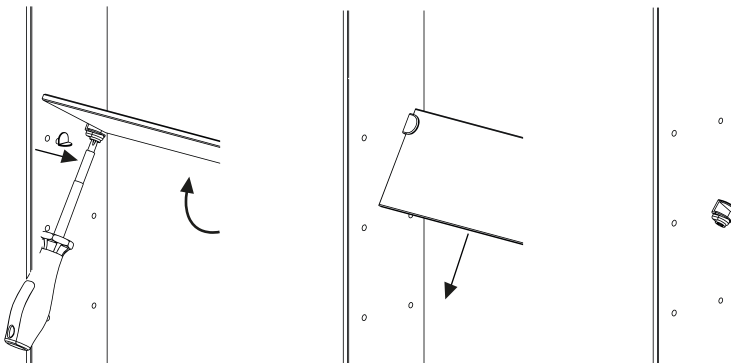
7.1– Lift up shelf from front to access and loosen screw in locking shelf support.

7.2 – Remove front shelf support and tilt shelf to slide out.

7.3 – Reposition locking shelf support in chosen location.

7.4 – Tilt locking shelf support to slide in shelf and tighten fixing, ensuring that there is a small gap between the back of the shelf and the cabinet backboard.

7.5 – Insert front shelf support to place shelf.



# Deutsche

Einbau

Wandmontiert

LED-beleuchteter Einbauschränk  
Montage- und Pflegeanleitung

Bitte für zukünftige Verwendung aufbewahren.



## Elektrische Sicherheit

Nur für Deutsche Installationen geeignet.

Alle Artikel müssen von einer qualifizierten Fachkraft gemäß den aktuellen IEE-Verdrahtungsvorschriften installiert werden. Im Zweifelsfall konsultieren Sie bitte einen zertifizierten Elektriker.

**Wichtig:** Schalten Sie vor der Installation immer die Stromversorgung aus. Es wird empfohlen, die Sicherung oder den Schutzschalter für den entsprechenden Stromkreis zu entfernen, bevor mit der Installation begonnen wird.

Dieses Produkt wurde gemäß der Schutzklasse I hergestellt und muss an einen Erdanschluss angeschlossen werden.

### Schaltplan – Netzanschluss

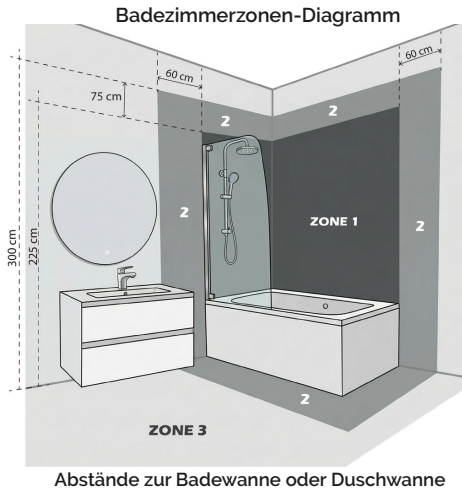
Farbkennzeichnung:

L - Phase = Braun

N - Neutralleiter = Blau

⊕ - Erde = Grün & Gelb

## Badezimmerzonen



Badezimmers unterliegen den entsprechenden Zonen gemäß IEE-Vorschriften.

Dieses Produkt ist ausschließlich für die feste Installation in Innenräumen vorgesehen und muss außerhalb von Zone 2 installiert werden (siehe Schema). Das Produkt ist nicht für die Montage in Zone 1 oder 2 sowie in Saunen, Dampfbädern oder Duschkabinen geeignet.

Platzieren Sie das Badmöbel nicht direkt neben einer Badewanne oder Dusche ohne eine feste Trennwand. Die Installation muss an einem Ort erfolgen, an dem das Möbel nicht direkt Spritzwasser ausgesetzt ist (Zone 3). Halten Sie einen Mindestabstand von 60 cm zur Nasszone ein, sofern keine feste Abtrennung vorhanden ist. Langfristige oder intensive Wassereinwirkung kann zu Schäden oder zum Aufquellen des Materials führen.

Achten Sie auf die Platzierung gegenüber einer offenen Dusche. Obwohl sich das Möbel außerhalb der direkten Nasszone befinden kann, können Dampf und Kondenswasser während des Duschens auf der Oberfläche niederschlagen. Dies kann zu einer Feuchtigkeitsbelastung des Materials führen. Stellen Sie in solchen Fällen sicher, dass das Möbel nach der Nutzung gut getrocknet wird und der Raum ausreichend belüftet ist, um Feuchtigkeitsansammlungen zu vermeiden.

# Installationsverfahren für den Einbau des Spiegelschranks

**Wichtig:** Bevor Sie mit dem Installationsprozess beginnen, stellen Sie sicher, dass die Stromversorgung ausgeschaltet ist. Es wird empfohlen, die Sicherung oder den Schutzscharter zu entfernen.

**Wichtig:** Überprüfen Sie die Wände vor der Installation. Stellen Sie sicher, dass die Wand für die Montage geeignet ist, das Gewicht des Schrankes tragen kann und ausreichend Tiefe innerhalb der Trennwand vorhanden ist, in die der Schrank eingebaut wird. Achten Sie darauf, dass sich keine Hindernisse im versenkten Bereich befinden.

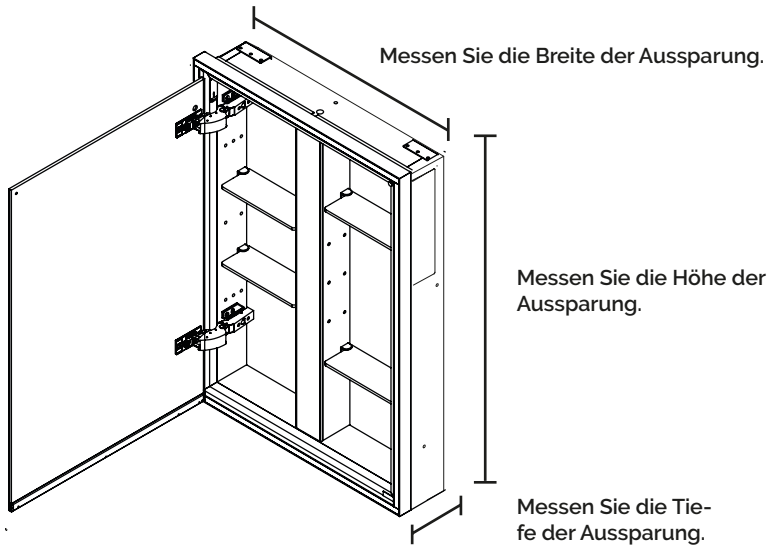
**Wichtig:** Entfernen Sie die Glastüren während der Installation nicht.

**Wichtig:** Fliesen Sie nicht über den Rahmen des Schrankes.

**Hinweis:** Da der Schrank in die Wand eingebaut wird, ist die Konstruktion eines Rahmens innerhalb der Wand erforderlich, um den Schrank sicher zu platzieren und zu stützen. Dieser Rahmen muss exakt ausgerichtet sein, um eine erfolgreiche Installation zu gewährleisten. Im Zweifelsfall wenden Sie sich an eine professionelle Fachkraft.

## Schritt 1 – Das versenkte Bereich markieren

1.1 – Bevor Sie eine Aussparung schneiden, messen Sie die genauen Abmessungen, die im untenstehenden Schema angegeben sind.

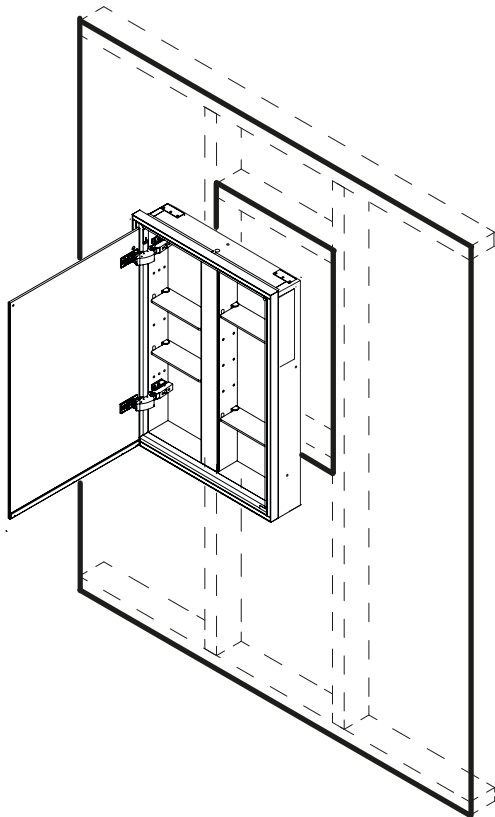


1.2 – Markieren Sie die Aussparung an der Wand. Achten Sie besonders darauf, sicherzustellen, dass sich keine Hindernisse innerhalb des vorgesehenen Einbaubereichs befinden.

## Schritt 2 – Herstellung eines internen Rahmens

2.1 – Konstruiere einen Rahmen an der Rückseite der Trennwand, wie unten dargestellt, um eine stabile und sichere Montage des Spiegelschranks zu gewährleisten.

2.2 – Überprüfe die Passform des Schrankes im Rahmen und stelle sicher, dass er waagrecht und bündig in das Gestell passt. Entferne den Schrank nach erfolgreicher Überprüfung erneut.



## Schritt 3 – Anschluss an die Stromversorgung

**Wichtig:** Bevor Sie den Schrank an das Stromnetz anschließen, stellen Sie sicher, dass die Stromversorgung ausgeschaltet ist. Es wird empfohlen, die Sicherung oder den Schutzschalter zu entfernen.

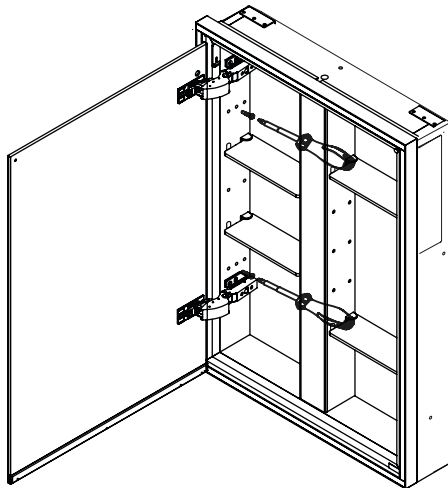
3.1 – Anschluss an das Stromnetz.

Die elektrischen Verbindungen müssen gemäß den aktuellen IEE-Vorschriften hergestellt werden. Dieser Schrank ist nach Schutzklasse 1 gefertigt und erfordert einen Erdanschluss.

#### Schritt 4 – Installation abschließen

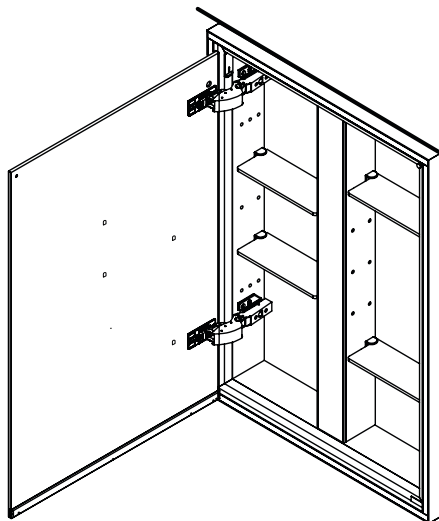
4.1 – Setzen Sie den Schrank in die Nische ein. Der Spiegelschrank sollte sich selbst in der Nischenöffnung fixieren.

4.2 – Befestigen Sie den Schrank mit 4 Schrauben am Stützrahmen, indem Sie die mittleren Bohrungen an den Seiten des Schanks verwenden. Jeweils 2 Schrauben pro Seite (4.2).



4.3 – Überprüfen Sie, ob der Schrank waagrecht ausgerichtet ist und fest an der Wand montiert wurde.

4.4 – Fahren Sie mit Schritt 5 auf Seite 31 fort.



# Installationsverfahren – Wandmontage

## Wichtig:

Stellen Sie vor Beginn des Installationsprozesses sicher, dass die Stromversorgung ausgeschaltet ist. Es wird empfohlen, die Sicherung oder den Schutzschalter für den entsprechenden Stromkreis zu entfernen.

## Wichtig:

Überprüfen Sie vor der Installation, ob die Wandkonstruktion geeignet ist und das Gewicht des Schanks tragen kann.

## Hinweis:

Die mitgelieferten Dübel sind für massive Stein-/Ziegelwände geeignet. Für andere Wandmaterialien verwenden Sie geeignete Spezialdübel.

## Wichtig:

Die Seitenpaneele sollten zuletzt installiert werden.

## Schritt 1 – Wandhalterung montieren

1.1 – Markieren Sie mit einem Bleistift die gewünschte Mitte der oberen Kante des Spiegelschranks an der Wand (1.1).

1.2 – Messen Sie 60 mm vertikal unterhalb dieses Punktes und setzen Sie eine Markierung.

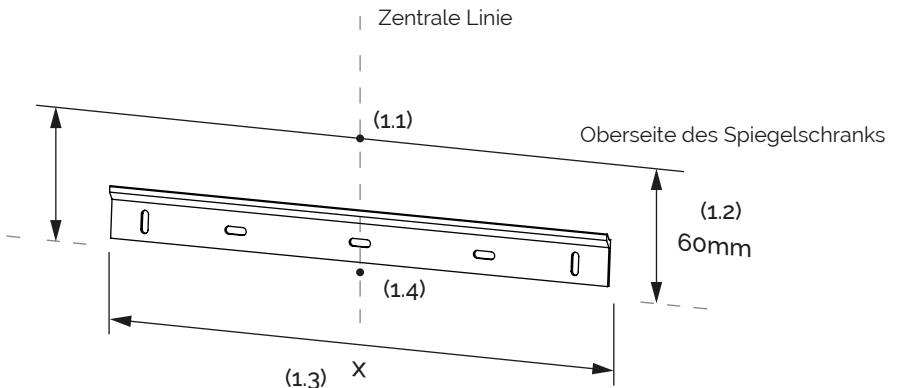
1.3 – Zeichnen Sie mit einer Wasserwaage eine Linie mit der Länge X, die an diesem Punkt zentriert und parallel zum Boden verläuft.

1.4 – Richten Sie die Außenkante der Wandhalterung mit den Enden dieser Linie aus.

1.5 – Verwenden Sie die Wandhalterung als Schablone und markieren Sie die Bohrlöcher.

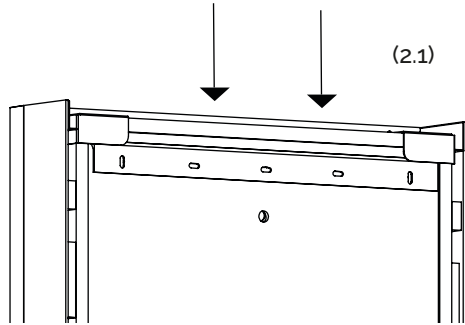
1.6 – Bohren Sie die markierten Löcher und setzen Sie die Dübel ein.

1.7 – Befestigen Sie die Wandhalterung mit den Schrauben und ziehen Sie diese fest an. Achten Sie darauf, die Schrauben nicht zu fest anzuziehen.



## Schritt 2 – Schrank aufhängen und an der Wand sichern

2.1 – Hängen Sie den Schrank an die Wandhalterung und überprüfen Sie mit einer Wasserwaage, ob er gerade ausgerichtet ist. Stellen Sie sicher, dass die Wandhalterung vollständig in die Halterungsschlitze des Schrankes eingreift und der Schrank nicht auf der Kante der Wandhalterung aufliegt.



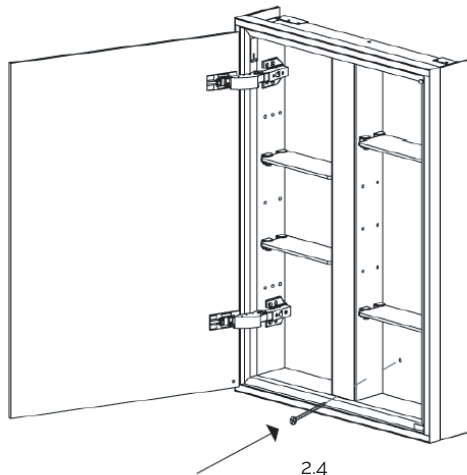
2.2 – Sobald der Schrank waagrecht hängt, markieren Sie die Befestigungsbohrung im unteren Bereich des Schrankes. Danach nehmen Sie den Spiegelschrank wieder von der Wand.

2.3 – Bohren Sie ein Loch an der markierten Stelle und setzen Sie einen Dübel ein.

2.4 – Hängen Sie den Schrank erneut an die Wandhalterung, wie in Schritt 1.8 gezeigt. Achten Sie darauf, dass die Wandhalterung sicher in die Schrankhalterungsschlitze passt und überprüfen Sie, ob der Schrank fest sitzt.

2.5 – Befestigen Sie den Schrank mit der inneren Befestigungsschraube.

  
Interne befestigungsschrauf



### Schritt 3 – Anschluss an die Stromversorgung

**Wichtig:** Bevor Sie den Schrank an das Stromnetz anschließen, stellen Sie sicher, dass die Stromversorgung ausgeschaltet ist. Es wird empfohlen, die Sicherung zu entfernen oder den Schutzschalter für den entsprechenden Stromkreis auszuschalten.

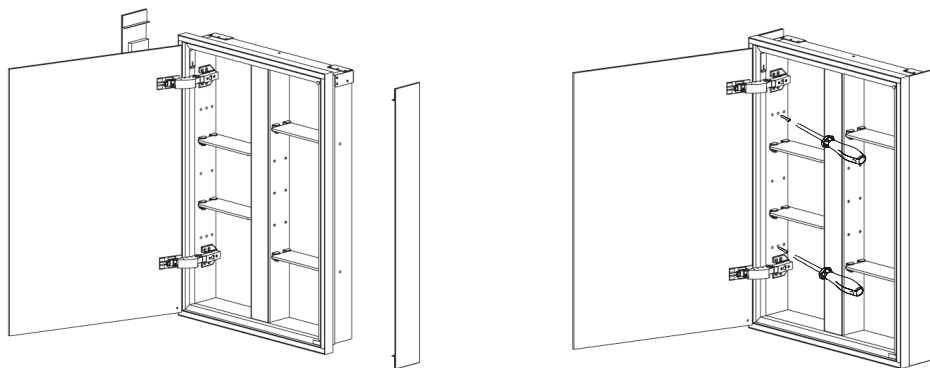
3.1 – Anschluss an das Stromnetz.

Die elektrischen Verbindungen müssen gemäß den aktuellen IEE-Vorschriften hergestellt werden. Dieser Schrank ist nach Schutzklasse 1 gefertigt und erfordert einen Erdanschluss.

### Schritt 4 – Seitenpaneele montieren

4.1 – Richten Sie die Spiegelseiten oder die farblich passenden Seitenpaneele an den Seiten des Schrankes aus.

4.2 – Befestigen Sie die Seitenpaneele von der Innenseite des Schrankes aus mit den mitgelieferten Schrauben und Abdeckkappen.



Seitenpaneele in passender Farbe können als separates Zubehör montiert werden. Bitte erkundigen Sie sich hierzu bei Ihrem Händler.

### Schritt 5 – Strom einschalten

**Wichtig:** Bevor Sie die Stromversorgung wieder einschalten, stellen Sie sicher, dass der Schrank fest montiert ist und alle elektrischen Anschlüsse sicher hergestellt wurden.

5.1 – Falls die Sicherung entfernt wurde, setzen Sie sie wieder ein und schalten Sie die Stromversorgung ein. Falls der Schutzschalter ausgeschaltet war, schalten Sie ihn wieder ein.

5.2 – Überprüfen Sie die Funktionalität des Schrankes. Die Bedienungsanleitung finden Sie auf Seite 9.

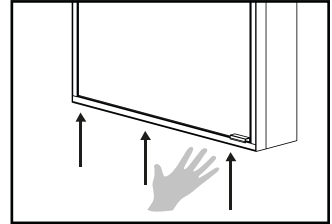
5.3 – Anleitung zur Installation der Einlegeböden und zur Türjustierung finden Sie auf Seite 10.

# Gebrauchsanweisung

Die Solana-Spiegelschrank ist mit LED-Beleuchtung und beheizten Türen ausgestattet, die über eine fest installierte Touch-Leiste unter dem Schrank gesteuert werden. Die Beleuchtung und Spiegelheizung können mit den folgenden Tastenfunktionen aktiviert werden:

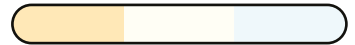
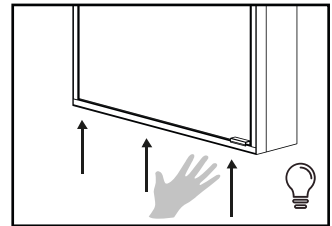
## Schrank EIN/AUS schalten

Um das Produkt ein- oder auszuschalten, drücken Sie kurz auf die Touch-Leiste. Wenn das Produkt eingeschaltet ist, wird auch die Spiegelheizung aktiviert.



## LED-Farbe ändern

Stellen Sie sicher, dass das Produkt EIN ist. Drücken Sie zweimal schnell auf die Touch-Leiste, um zwischen den Farboptionen zu wechseln (3000K, 4000K und 6000K). Hinweis: Die zuletzt eingestellte Farbtemperatur wird gespeichert.

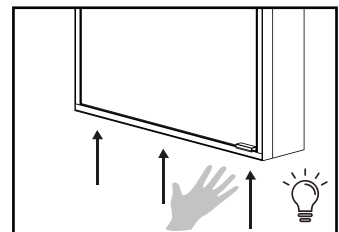


Warm    Neutral    Tageslicht  
weiß → weiß → weiß  
3000K    4000K    6000K

## LED-Helligkeit anpassen

1. Stellen Sie sicher, dass das Produkt EIN ist.
2. Halten Sie die Touch-Leiste gedrückt, um die Helligkeit anzupassen.
3. Lassen Sie die Touch-Leiste los, sobald die gewünschte Helligkeit erreicht ist.

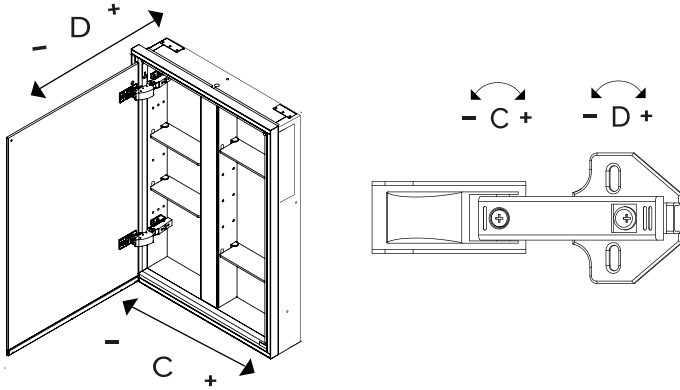
Hinweis: Die zuletzt eingestellte Helligkeit wird gespeichert.



# Letzte Installationsphase – Einbau und Wandmontage

## Schritt 6 – Tür ausrichten und Einlegeböden installieren

6.1 – Justieren Sie die Schranktüren mit den Einstellschrauben an den Scharnieren, wie unten dargestellt.



## Schritt 7 – Einlegeböden anpassen

**Warnung:** Entfernen Sie die Türen nicht, um die Einlegeböden anzupassen.

**Hinweis:** Die Einlegeböden sind werkseitig vorinstalliert.

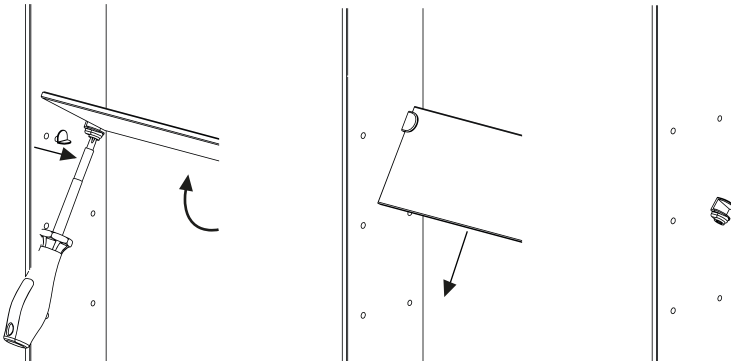
7.1 – Heben Sie den Einlegeboden an der Vorderseite an, um Zugang zu erhalten, und lösen Sie die Schraube der arretierbaren Bodenstütze.

7.2 – Entfernen Sie die vordere Bodenstütze und kippen Sie den Einlegeboden, um ihn herauszuschieben.

7.3 – Positionieren Sie die arretierbare Bodenstütze an der gewünschten Stelle neu.

7.4 – Kippen Sie die arretierbare Bodenstütze, um sie in den Einlegeboden zu schieben, und ziehen Sie die Befestigungsschraube fest. Achten Sie darauf, dass ein kleiner Spalt zwischen der Rückseite des Einlegebodens und der Rückwand des Schrankes bleibt.

7.5 – Setzen Sie die vordere Bodenstütze ein, um den Einlegeboden zu fixieren.





Thebalux BV  
Hoge Balver 19  
7209BR Zutphen  
Nederland

[thebalux.nl](http://thebalux.nl)

[thebalux.de](http://thebalux.de)

